
2025년 주요업무 추진계획

- 혁신과 내실로 발전하는 광주테크노파크 -

2025. 03.



목 차



I. 광주테크노파크 현황	1
II. 2025년도 광주테크노파크 운영 방향	4
III. 2025년도 주요 업무계획	7
1. 지역산업 혁신역량 강화	7
2. 기업 생태계 활성화 및 경쟁력 강화	8
3. 첨단전략산업 기반 기술혁신 고도화	9
4. 과학기술 촉진 및 진흥 지원	11
5. 지속성장을 위한 경영혁신	12

I 광주테크노파크 현황

1 일반 현황

설립현황	<ul style="list-style-type: none"> ◦ 설 립 일 : 1998.12.07. ◦ 설립근거 : 산업기술단지 지원에 관한 특례법 제4조 및 민법 제32조 ◦ 주요기능 <ul style="list-style-type: none"> - 지역 기술 및 산업정책 등 지역산업 기획 - 창업보육, 기술사업화, 기술이전 등 강소 기술기업 육성 - 지역혁신 주체 간 연계 등 지역혁신 거점 기능수행 - 지역전략산업 육성 및 특화센터 운영 등 - 지역 과학기술 진흥 및 혁신
------	--

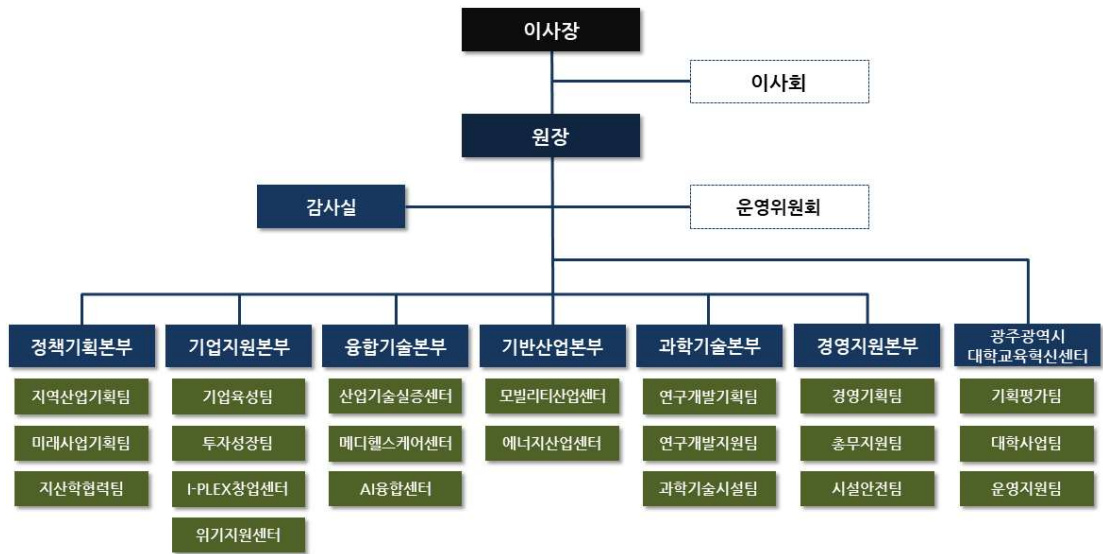
설립목적	산학연관 협력체계 구축	혁신사업간 연계 및 조정·전략기획	지역산업의 기술고도화	기술창업 촉진
	지역의 벤처중소기업과 대학교, 연구소 등을 네트워크로 묶고 첨단기술과 인프라 (장비, 센터) 등을 집적시켜 연구개발과 산업화를 통한 시너지효과 창출			

주요사업	구 분	사 업 내 용
	산업기획	<ul style="list-style-type: none"> ◦ 산업 및 기술 분야의 지역발전전략 수립 지원 ◦ 산업 및 기술에 관한 정보의 유통 ◦ 지역산업 진흥 및 일자리 창출사업 ◦ 지역연구개발사업의 조사·분석·성과평가 및 발굴·기획 등 지역산업 정책 관련 사업
	기업지원	<ul style="list-style-type: none"> ◦ 공동 연구·개발, 기술이전 및 사업화 ◦ 산업 및 기술 분야 인적자원의 교육 및 훈련 ◦ 신기술의 보호·육성 및 창업 ◦ 공동 연구·개발 시설의 제공 ◦ 시험생산 ◦ 연구·개발의 성과를 활용한 생산 및 판매 ◦ 산업기술단지의 관리 및 지원 사업
	혁신거점	<ul style="list-style-type: none"> ◦ 기술의 사업화와 기업·대학·연구소·지방자치단체 또는 기술 및 기업 경영 지원기관 간 협력체계의 활성화 ◦ 지역별 여건과 특성에 따라 지역의 발전역량을 창출·활용·확산시키기 위한 지·산·학·연 협력체계 구축
	과학기술 진흥 및 혁신	<ul style="list-style-type: none"> ◦ 지역 과학기술 진흥 및 혁신을 위한 연구개발지원 사업 ◦ 지역 현안해결 및 미래 과학기술 발굴·육성 지원사업 ◦ 지역 과학기술 분야 국제협력을 위한 연계 프로그램

2 조직 및 인력 현황

조직도

○ 6본부 1실 1부설 14팀 7센터



인력 현황	구분	계	경영진	1~2급	3~4급	5~7급	임시직	공무직	계약직
('25.3월)	정원	132	3	11	35	73	-	10	-
	현원	138	3	10	21	75	6	8	15

3 부지 및 건물 현황

1단지

- 위치 : 광주광역시 북구 첨단 과기로 333번지(광주첨단과학산업단지 내)
- 규모 : 부지면적 99,173.80㎡, 건축연면적 66,509㎡(12개동)
- 입주 : 총 135개(기업 121개, 기업지원기관 14개)

2단지

- 위치 : 광주광역시 북구 월출동 987번지
- 규모 : 부지면적 100,314㎡, 건축연면적 15,233㎡(TP소유 4센터)
- 용도 : (광주TP) 3D융합상용화지원센터, 치과용소재부품기술지원센터, 헬스케어로봇실증센터(광주시 소유), 시니어코스메티컬실증센터, 치매기술실증센터, UAM실증진흥센터
(기 타) 광주이노비즈센터, 에너지기술연구원 광주분원, 월출수소충전소, 융합의료기기산업지원센터, 마이크로의료로봇개발지원센터
- 입주: 총 37개(기업 34개, 기업지원기관 3개)



<광주테크노파크 1단지>



<광주테크노파크 2단지>

3

2025년 예산편성 현황

2025년 예산 총괄표

(단위 : 천원, %)

구 분		2025년 1회추경		2025년 본예산		증감액	
		금 액	구성비	금 액	구성비	금 액	증감율
수입 예산(A-B)		174,455,501	-	86,957,775	-	87,497,726	100.62
내부전입(B)		2,829,190	-	2,852,352	-	△23,162	△0.81
수입합계(A)		177,284,691	100	89,810,126	100	87,474,564	97.40
사업수입	재단운영수입	6,301,001	3.55	4,729,557	5.27	1,571,444	33.23
	목적사업수입	146,252,569	82.50	70,708,147	78.73	75,544,422	106.84
	수익사업수입	6,848,704	3.86	6,709,106	7.47	139,598	2.08
	자기자본수입	500,000	0.28	500,000	0.56	-	-
사업외수입		158,000	0.09	156,000	0.17	2,000	1.28
이월사업비		17,224,416	9.72	7,007,316	7.80	10,217,100	145.81
지출 예산(A-B)		174,455,501	-	86,957,775	-	87,497,726	100.62
내부전출(B)		2,829,190	-	2,852,352	-	△23,162	△0.81
지출합계(A)		177,284,691	100.00	89,810,126	100	87,474,564	97.40
사업지출	재단운영지출	3,997,947	2.26	4,228,421	4.71	△230,474	△5.45
	목적사업지출	146,252,569	82.50	70,708,147	78.73	75,544,422	106.84
	수익사업지출	6,848,704	3.86	6,709,106	7.47	139,598	2.08
사업외지출		-	-	-	-	-	-
이월사업비		2,961,054	1.67	1,157,136	1.29	1,803,918	155.90

Ⅱ 2025년도 광주테크노파크 운영 방향

미션	지역산업 혁신과 기업 성장지원의 산실		
비전	기업지원 강화 및 지역산업·과학의 혁신거점 강화		
핵심가치	기술혁신	기업가정신	창의경영
2025 경영목표	혁신과 내실로 발전하는 광주테크노파크		
전략 방향	중점 추진과제		
지역산업 혁신역량 강화	<ul style="list-style-type: none"> ○ 지역 미래산업 육성 및 기업 혁신성장 전략 수립 ○ 新성장동력 확보를 위한 미래먹거리 발굴 ○ 지·산·학·연 협력 채널 확장을 통한 미래 혁신역량 확보 		
기업 생태계 활성화 및 경쟁력 강화	<ul style="list-style-type: none"> ○ 기업 맞춤형 지원을 통한 경쟁력 강화 ○ 위기기업 신속 지원을 위한 위기대응 체계 강화 ○ 창업생태계 활성화를 위한 인프라 및 프로그램 확대 		
첨단전략산업 기반 기술혁신 고도화	<ul style="list-style-type: none"> ○ 첨단전략산업 기반 기술지원을 통한 지역기업 역량 강화 ○ 첨단기술 활용 지역산업 혁신 지원 ○ 첨단기술 기반 신규 인프라 확대 		
과학기술 촉진 및 진흥 지원	<ul style="list-style-type: none"> ○ 지역 과학기술 거점 기능 강화 ○ 국가전략기술 기반 과학기술혁신 생태계 구축 ○ 제조업 디지털 전환을 위한 스마트 환경 조성 		
지속성장을 위한 경영혁신	<ul style="list-style-type: none"> ○ 데이터 기반의 경영효율화 제고 ○ 조직 경쟁력 강화를 위한 법인 운영 ○ 윤리경영 내실화 및 반부패·청렴 체계 강화 		

□ 중점 추진과제 및 주요 실행방안

지역산업 혁신역량 강화

중점 추진과제	주요 실행방안
○ 지역 미래산업 육성 및 기업 혁신성장 전략 수립	<ul style="list-style-type: none"> ○ 중앙 정책 기반 지역 균형발전 정책 추진 <ul style="list-style-type: none"> * 광주 기회발전특구 2차 지정 대응 * 규제 발굴을 통한 신규 규제자유특구 기획 추진 ○ 지역 특화산업 혁신 및 중소기업 육성전략 추진 <ul style="list-style-type: none"> * 지역특화산업육성3.0(R&D), 지역미래신산업 R&D 예타 기획 ○ 혁신 선도기업 육성 및 기업 혁신생태계 중심 정책 수립 <ul style="list-style-type: none"> * 2024년 지역산업 성과분석 및 2026년 지역산업진흥계획 수립
○ 新성장동력 확보를 위한 미래 먹거리 발굴	<ul style="list-style-type: none"> ○ 광주시 대표산업 중장기 전략 기반 미래먹거리 발굴 <ul style="list-style-type: none"> * 양자 산학협력지구(클러스터) 조성, 광주·전남 첨단의료복합단지 조성, 휴머노이드 로봇 산업육성 기획 추진
○ 자산학연 협력 채널 확장을 통한 미래 혁신역량 확보	<ul style="list-style-type: none"> ○ 지산학연 협력 체계 구축을 통한 지역 RISE 지원체계 성공적 안착 ○ 광주 지산학연 거버넌스 협의체 운영 효율화 추진 <ul style="list-style-type: none"> * 현안사항 기반 신규사업 및 공동과제 도출을 통한 혁신 역량 강화 * 협의체 참여 대학 확대를 통한 대학연계 강화

기업 생태계 활성화 및 경쟁력 강화

중점 추진과제	주요 실행방안
○ 기업 맞춤형 지원을 통한 경쟁력 강화	<ul style="list-style-type: none"> ○ 현장 수요 기반 맞춤형 기업혁신 프로그램 강화 <ul style="list-style-type: none"> * 성장단계별 기업분석 및 수요 기반 맞춤형 기업지원 * 지역특화프로젝트 추진(Jump-up, 미래차전환, 주축산업) ○ 펀드 조성 및 운영을 통한 중소·벤처기업 투자유치 기반 확보 <ul style="list-style-type: none"> * 민선8기 5천억 혁신펀드 조성 (총 5,259억원 중 6,236.1억원 조기 결성완료) * 2025년 30개 펀드, 약 9,466억원 규모 조성 (광주 지역기업 의무 투자액 1,293억원)
○ 위기업업 신속 지원을 위한 위기대응 체계 강화	<ul style="list-style-type: none"> ○ 중소기업 위기극복을 위한 대응 체계 강화 및 위기업업 지원 <ul style="list-style-type: none"> * "주의" 및 "심각" 단계지역 내 중소기업 Stand-up 맞춤 지원('25년 16개사) ○ 가전산업 생태계 위기 전환을 위한 맞춤형 지원 (9억원) <ul style="list-style-type: none"> * 기업진단 및 집중컨설팅을 통한 맞춤형지원('25년 15개사)
○ 창업 생태계 활성화를 위한 인프라 및 프로그램 확대	<ul style="list-style-type: none"> ○ 지역 창업지원 거버넌스 구축을 위한 인프라 확보 <ul style="list-style-type: none"> * 광주역 일원 중심 「그린스타트업타운」 조성 추진('26년 준공 예정) ○ 실증 중심 기술혁신 강소기업 육성 <ul style="list-style-type: none"> * 광주 전역 실증공간 조성을 통한 '테스트베드 광주' 추진 (30억원)

첨단전략산업 기반 기술혁신 고도화

중점 추진과제	주요 실행방안
○ 첨단전략산업 기반 기술 지원을 통한 지역기업 역량 강화	○ 첨단기술 및 인프라 연계 지역 혁신산업 고도화 * 홈로봇가전 산업육성 플랫폼 구축사업 (150억원) * 배터리 모듈·팩 설계, 제품개발, 성능·인증, 센터 구축('25.06월 준공 예정) ○ KOLAS 공인시험기관 운영 효율화 및 장비활용 플랫폼 고도화
○ 첨단기술 활용 지역산업 혁신 지원	○ 메디헬스케어 연계 융복합 혁신 생태계 조성 * 골대체 융합의료기기 실증기반 구축사업 (185억원) ○ 에너지 융복합단지 활성화 및 에너지산업 생태계 조성 * 개방형 혁신공간(OpenLAB) 신규 구축 및 고도화 * 지역혁신클러스터육성사업(2기) 추진 (143억원)
○ 첨단기술 기반 신규 인프라 확대	○ 로봇AI융합 SW 안정성 및 실증 평가 기반구축 (148억원 규모) ○ 지능형 펌프가전 제품실증 및 실용화 기반구축 (212억원 규모) ○ 미래치과이식형 디지털의료제품개발 기반구축사업 (150억원 규모)

과학기술 촉진 및 진흥 지원

중점 추진과제	주요 실행방안
○ 지역 과학기술 거점 기능 강화	○ 지역 과학기술정책 수립 및 R&D전담기관 역할 확대 * 국가과학기술 및 지역산업 연계 지역과학기술 정책 수립
○ 국가전략기술 기반 과학 기술혁신 생태계 구축	○ AI 기반 혁신산업 융합 인프라 조성 * K-health 국민의료 AI서비스 및 산업생태계 구축 (408억원) ○ 국가전략기술 기반 신규사업 기획 * 인공지능 맞춤형 뷰티기기 고도화 글로벌지원사업 (280억원 규모) * 수직이·착륙기 비행안전성 실증시험지원센터 구축사업 (302억원 규모)
○ 제조업 디지털 전환을 위한 스마트 환경 조성	○ 제조현장 및 민관연계 지역 중소기업 디지털 전환 지원 ○ 주력산업 제조현장 로봇 도입 지원을 통한 디지털 전환 ○ 지역특화 제조AI센터 유치 추진 ('25년 3개 권역 구축 예정)

지속성장을 위한 경영혁신

중점 추진과제	주요 실행방안
○ 데이터 기반 경영효율화 제고	○ 법인 경영데이터 관리 기능 강화 * 경영기획팀 중심 법인 경영데이터 관리 기능 일원화
○ 조직 경쟁력 강화를 위한 법인 운영	○ 조직력 향상을 위한 경영혁신 추진 * 기능중심 조직 재편을 통한 조직효율화 및 경영관리 기능 강화 ○ 인적자원 전문성 확보 및 직무성과중심의 성과평가 체계 개선 ○ 법인 재정 안정화 및 내실화를 위한 재무관리 체계 강화
○ 윤리경영 내실화 및 반부패·청렴 체계 강화	○ 사전예방 및 사후관리 기능 강화를 통한 윤리경영 내실화 * 직무 관련 범죄 고발 지침 제정 등 ○ 반부패·청렴 체계 실행력 강화(반부패 청렴인권 운영과제(13개) 마련)

Ⅲ

2025년도 주요 업무계획

1

지역산업 혁신역량 강화

□ 지역 미래산업 육성 및 기업 혁신성장 전략 수립

○ 중앙 정책 기반 지역 균형 발전 정책 추진

- 광주 기회발전특구 2차 지정 대응
- 규제자유특구 플랫폼 사업 운영 및 신규 특구 지정 추진
 - * 첨단재생의료 규제자유특구 지정 추진(10차, '25.04) 및 글로벌 혁신특구 기획('25.09)

○ 지역 특화산업 혁신 및 중소기업 육성전략 수립

- 지역 중소기업 간 기술연계 및 밸류체인 기반 산업 정책 수립
 - * 지역특화산업육성3.0(R&D) 예타 기획(중기부, '25~'30)
 - * 주축산업 육성 기술개발 로드맵 수립
 - * 주축산업(3개) : 모빌리티 의장·전장부품, 스마트홈 부품, 생체의료 소재·부품
- 국가기술로드맵(NTRM) 기반 지역산업기술로드맵(RTRM) 수립을 통한 지역 중소기업 미래신산업 전환 및 기업군 육성 전략 수립
 - * 지역미래신산업 R&D 예타 기획(중기부, '26~'30)
 - * 예비품목(2개 분야) : 산업활용·혁신 AI, 반도체 첨단패키징

○ 혁신 선도기업 육성 및 기업 혁신생태계 중심 정책 수립

- 2024년 지역주력산업육성사업 성과분석
 - * 지역산업육성사업 운영의 효율성 제고를 위한 성과관리 체계 강화
- 2026년 지역산업 및 중소기업의 체계적 육성을 위한 지역산업진흥계획 수립
 - * 주축산업 및 미래신산업 기반 지역 혁신성장을 위한 전략 수립
 - * 지역혁신선도기업육성(R&D) 전략 수립(선도기업, 잠재기업, 초기기업)

□ 新성장동력 확보를 위한 미래 먹거리 발굴

○ 광주시 대표산업 중장기 전략 기반 미래먹거리 발굴

- 민선8기 9대 대표산업 및 국가 12대 전략기술 기반 국비과제(미래먹거리) 발굴
 - * 기존 산업육성 측면 중심 → 산업육성 + 과학기술진흥 측면 확장
 - * 발굴분야 : ①지역 9대 대표산업 ②중앙 12대 전략기술 ③기타(대표산업 확장)
 - * 수요자중심 자유공모, 시책지정, 정책지정, 직접기획 등 ('24년 28건 추진)
- 지역 현안사업 중점기획을 통한 미래먹거리 발굴
 - * 광주·전남 첨단의료복합단지 조성 추진
 - * 양자 산학협력지구(클러스터) 조성 추진
 - * 휴머노이드 로봇 산업육성 기획 추진

□ **지산학연 협력 채널 확장을 통한 미래 혁신역량 확보**

- 지산학연 협력 체계 구축을 통한 지역 RISE 지원체계 성공적 안착
 - 지역혁신중심 대학지원체계 기본계획 수립 및 확정('24.12)
 - * RISE 5개년('25년~'29년) 기본계획 수립('25.01), 연도별 시행계획 수립('24.02)
 - 광주 RISE 사업 운영지원 체계 구축
 - * RISE사업 기획 및 평가 시스템, 사업 운영지원 체계 구축
 - * 지산학연 협력체계 구축 및 운영을 통한 RISE 지원체계 성공적 안착 유도
- 광주 지산학연 거버넌스 협의체 운영 효율화 추진
 - 광주 지산학연 거버넌스 협의체 확대 추진을 통한 운영 효율화
 - * 정부 정책 및 환경 대응 목적 대표산업 관련 포럼 및 세미나 개최
 - * 현안사항 기반 신규사업 및 공동과제 도출을 통한 혁신 역량 강화(산업전략분과, Made in Gwangju 활성화 분과, 산학연협력분과 등 6개분과 운영, '24년 7개 과제 도출)
 - * 거버넌스 협의체 참여 대학 확대(전문대학 포함)를 통한 대학연계 강화

2 **기업 생태계 활성화 및 경쟁력 강화**

□ **기업 맞춤형 지원을 통한 글로벌 강화**

- 현장 수요 기반 맞춤형 기업혁신 프로그램 강화
 - 성장단계별 기업분석 및 수요에 기반한 맞춤형 기업 지원 추진
 - * Post-BI → Pre명품/명품강소기업 → 지역스타기업 → 지역혁신선도기업 → 글로벌강소기업
 - * 기업 현장 방문을 통한 밀착상담 및 기업 수요맞춤형 솔루션 제공
 - 지역 주축산업 분야 전략적 지원을 통한 성장사다리 Jump-up 유도
 - * 명품강소기업 졸업기업 중 주축산업(스마트홈 부품, 생체의료 소재, 모빌리티 의장차체 산업) 분야 기업 선정 및 전략적 지원 (명품강소기업→글로벌강소기업)
 - * 정책자금, 스마트공장, 혁신·수출 바우처 등 우대 지원, 지역 내 협력기업간 자율 프로그램 지원
 - 미래차 전환 Business Boost up 프로젝트(173.7억원)
 - * 중기부 정책 수단 활용 역내 자동차 전장부품 기업의 미래차 전환 패키지 지원
- 펀드 조성 및 운영을 통한 중소·벤처기업 투자유치 기반 확보
 - 민선8기 5천억 혁신펀드 조성
 - * 총 5,259억원 중 6,236.1억원 '24년 조기 결성완료에 따른 지역기업 투자 활성화 제고
 - * 기업 성장단계별 및 특화산업별 펀드 세분화(창업성장사다리펀드, 인공지능펀드 등)
 - * 지방시대 벤처펀드(500억원), 초기 영·호남권 특구펀드(500억원 등) 지속출자 협의
 - 창업 초기 및 중소·벤처기업 투자유치 지원 펀드(투자조합) 조성
 - * 연구개발특구 일자리창출펀드2호 등 30개 펀드 운영 (약 9,466억원 규모)
 - * 지역 중소·벤처기업 투자유치 (광주 지역기업 의무 투자액 1,293억원)

□ 위기기업 신속지원을 위한 위기대응 체계 강화

○ 중소기업 위기극복을 위한 대응 체계 강화 및 위기기업 지원

- 상시 모니터링 체계 구축·운영 및 위기기업 지원 추진
 - * 지역경기 동향 상시모니터링(월,분기별), 현장검증단 등 모니터링 운영
 - * "주의" 및 "심각" 단계지역 내 중소기업 Stand-up 맞춤 지원('25년 16개사)

○ 가전산업 생태계 위기 전환을 위한 맞춤형 지원

- 가전산업 내일 전환 지원 (광주 가전산업 내일 프로젝트) (9억원)
 - * 가전 전환 융복합 거버넌스 구축·운영(지원기관 협의체, 가전기업협의체 등)
 - * 기업진단 및 집중컨설팅을 통한 맞춤형지원('25년 15개사)
 - * 가전산업 관련 기업 업종다각화 등을 위한 기술이전 매칭 지원, 기술사업화 코칭 등

□ 창업 생태계 활성화를 위한 인프라 및 프로그램 확대

○ 지역 창업지원 거버넌스 구축을 위한 인프라 확보

- 광주역 일원 중심 「그린스타트업타운」 조성 추진
 - * 복합허브센터(기술실증 중심 지원, '26년 준공 예정)
- 도심형 강소기업육성을 위한 「I-PLEX광주」 운영
 - * 원스톱 창업지원 복합 공간 운영(스타트업 성장지원, BIZ성장플랫폼 운영 등)
 - * 청년창업 스타트업 성장지원 강화(Biz혁신룸 구축, AC기업 연계 협력 강화)

○ 실증 중심 기술혁신 강소기업 육성

- 광주 전역 실증공간 조성을 통한 '테스트베드 광주' 추진 (30억원)
 - * 혁신제품 및 서비스 현장(테스트베드) 적용 실증공간 조성 (현장실증 30건)
 - * 창업경진대회, 홍보서포터즈, 숏츠 공모 등 시민소통 확대

3

첨단전략산업 기반 기술혁신 고도화

□ 첨단전략산업 기반 기술지원을 통한 지역기업 역량 강화

○ 첨단기술 및 인프라 연계 지역 혁신산업 고도화

- 홈로봇가전 산업육성 플랫폼 구축사업 (150억원)
 - * 홈로봇가전 특화부품 개발 및 제품 상용화 촉진을 위한 부품설계-개발-검증-인증-사업화까지 단계별 지원체계 구축
- 임상실증연계 치과의료소재부품산업 고도화사업 (92억원)
 - * 임상실증연계 기반구축 및 지원플랫폼 조성을 통한 디지털 기술기반 치과의료소재 부품산업 고도화 추진

- 바이오인터페이싱 인체이식형 생체흡수성 의료기기 실증기반구축사업 (25억원)
 - * 바이오인터페이싱 기반 인체이식형 생체흡수성 의료기기 실증기반구축으로 국내 첨단의료기기의 글로벌 기술경쟁력 확보
- 골대체 융합의료기기 실증기반 구축사업 추진 (185억원)
 - * 제품 인허가 시험평가 장비, 의료기기 공인시험기관 지정 및 인허가 지원 기반구축
- 전기차용 배터리 모듈·팩 시험인증센터 구축 (135억원)
 - * 배터리 모듈·팩 설계, 제품개발, 성능·인증, 센터 구축('25.06월 준공 예정)
 - * 센터구축, 기업지원, 기술지원 및 Battery산업 생태계 조성

○ KOLAS 공인시험기관 운영 효율화 및 장비활용 플랫폼 고도화

- KOLAS 인정범위 확대 및 전문기관 연계를 통한 운영 효율화
 - * KOLAS 공인시험기관 SW분야 인정 확대 추진
 - * 전자파 분야 외부 전문 KOLAS 전문시험소 위탁 운영
- 법인 연구장비 통합관리 및 지역 장비활용플랫폼 활성화
 - * 법인 장비 통합관리계획 수립 및 추진과제 실행('25.02)
 - * 지역 연구장비 허브기관 운영 강화 및 연구장비 플랫폼(GJDP) 활성화 추진

□ **첨단기술 활용 지역산업 혁신 지원**

○ 메디헬스케어 연계 융복합 혁신 생태계 조성

- 메디헬스케어 기반 융복합산업 육성 기반 조성
 - * 안과광학의료기기 글로벌화지원 (인증특허 패키지지원, 기업-병원 협력지원 등)
 - * 광산업 고도화 및 재도약 지원을 위한 광의료산업육성지원 지속 추진
 - * 코스메디케어산업 제조기반 서비스연계를 통한 고도화 추진(시군구 연고사업)

○ 에너지 융복합단지 활성화 및 에너지산업 생태계 조성

- 거점기관 개방형 혁신공간 조성을 통한 에너지기업 경쟁력 향상 지원
 - * 개방형 혁신공간(OpenLAB) 신규 구축 및 고도화(코웍스페이스, 공유오피스 등)
 - * 기업의 주기적 지원체계 마련을 통해 One-stop 플랫폼 역할 수행
- 에너지산업 혁신기업 육성을 위한 지원
 - * 지역혁신클러스터육성사업(2기) (기업 투자유치, 사업화지원, 지역혁신인재 양성)
 - * 광주·전남 지역에너지클러스터 인재양성 (에너지전문인력양성, 산학협업체계 구축강화)
 - * 에너지특화기업 사업화지원 (신규 특화기업 발굴 및 사업화 촉진 지원, 에너지특화 기업 협의회 등)

□ **첨단 기술 기반 신규 인프라 확대**

○ **첨단 기술 기반 신규 인프라 조성 기획 추진**

- 로봇AI융합 SW 안정성 및 실증 평가 기반구축사업 기획 (148억원 규모)
 - * 지역 중점 수요(특화*) 산업 중심의 기구축 AI 인프라를 연계한 로봇 SW 인프라 구축 (광주: 가전, 모빌리티, 의료 / 부산 : 물류, 항만, 전시·안내 등)
- 가전, 로봇, 의료 등 전략산업 신규 인프라 및 기술개발 기획 추진
 - * 지능형 펫가전 제품실증 및 실용화 기반구축 (212억)
 - * 미래차과이식형 디지털의료제품개발 기반구축 (150억)

4 **과학기술 촉진 및 진흥 지원**

□ **지역 과학기술 거점 기능 강화**

○ **지역 과학기술정책 수립 및 R&D전담기관 역할 정립**

- 국가과학기술 및 지역산업 연계 지역과학기술 정책 수립
 - * 제6차 지방과학기술진흥종합계획 수립, 지역기술혁신허브 계획 수립
 - * 산업육성정책(지역산업진흥계획)과 과학기술진흥정책(지역과학기술혁신계획) 통합 수요조사 및 전문가 위원회 운영 등 상호 연계성 및 보완성 강화
- 지역 R&D 전담기관 역할 확대 및 R&D 투자효율성 제고
 - * 과학기술진흥위원회 운영, 지역 수요맞춤형 R&D 사업 기획
 - * 광주 R&D 현황 및 성과분석, R&D사업 기획·관리·평가 지원

□ **국가전략기술 기반 과학기술혁신 생태계 구축**

○ **AI 기반 혁신산업 융합 인프라 조성**

- K-health 국민의료 AI서비스 및 산업생태계 구축 (408억원)
 - * 클라우드 기반 AI의료지원서비스 및 데이터 유통 플랫폼 제공 (AI융합 의료서비스, AI헬스케어실증센터, 데이터활용 생태계)
 - * '25년 연계 협력병원(450개소) 수요 기반 AI진단지원서비스 제공 추진(7종)
- 치매코호트 멀티모달 데이터적용 실증기반구축사업 (200억원)
 - * 치매기술실증센터 운영(장비구축, 입주기업 모집 및 관리)
 - * 시험기반실증 및 데이터실증, 기술사업화(기술지원, 사업화지원), 네트워킹
- AI융합 지능형 농업 생태계 구축 (426억원)
 - * AI융합 지능형 농업 솔루션 및 사업화 실증 지원을 통한 생태계 기반 조성

○ 국가전략기술 기반 신규사업 기획

- 수직이착륙기(eVTOL) 비행안전성 실증지원센터 구축 기획 (302억원 규모)
 - * 비행안전성 시험평가 및 실증지원 시설 및 장비 구축, 비행안전성 시험평가 및 실증지원, 사업다각화(업종전환) 지원 등
- 인공지능 맞춤형 뷰티기기 고도화 글로벌지원사업 (280억원 규모)
 - * 뷰티데이터 수집·활용 지원 체계 구축을 통한 제품고도화 및 실증지원, 글로벌 사업화지원
- 가명정보 활용지원센터 구축 운영 공모사업 추진 (4.5억원)
 - * 호남권역 기업 가명정보처리 인프라·컨설팅 등 지원

□ 제조업 디지털 전환을 위한 스마트 환경 조성

○ 제조현장 및 민관연계 지역 중소기업 디지털 전환 지원

- 제조현장 적합 스마트공장 고도화(중기부) 추진 확대('24년 20개 → '25년 25개)
- 지역맞춤형 민관연계 스마트공장 구축 지원 및 제도 마련
 - * 삼성전자 현장혁신 전문가 중심 스마트공장 지원 ('25년 10개)
 - * 스마트공장 A/S지원사업 추진 (도입 완료 기업 대상 후속지원. '25년 35개)

○ 주력산업 제조현장 로봇 도입 지원을 통한 디지털 전환

- 광주광역시 주력산업 제조기업 첨단로봇공정모델 실증사업 추진 (16억원)
 - * 광주광역시 주력산업(자동차, 가전) 수요기반 로봇공정모델 보급·실증 및 컨설팅 지원

○ 지역특화 제조AI센터 유치 추진

- 지역특화산업 연계 제조AI센터 유치 추진 ('25년 3개 권역 구축 예정)
 - * 중소 제조기업 AI·제조데이터 활용 지원체계 마련

5

지속성장을 위한 경영혁신

□ 데이터 기반 경영효율화 제고

○ 법인 경영데이터 관리 기능 강화

- 법인 경영 데이터 관리부서 지정
 - * 경영기획팀 중심 법인 경영데이터 관리 기능 일원화
(경영데이터 : 지원사업, 입주기업 현황, 예산, 법인 인력 등)
 - * 법인 데이터 환경 및 현황 분석 진단 추진을 통한 개선방향 도출
- 데이터의 신뢰성, 활용성, 지속성 확보를 위한 데이터 관리체계 구축
 - * 법인 자원 디지털 전환(DX)을 위한 (가칭)경영DX화 TFT 구성·운영
 - * 부서별, 플랫폼별 산재되어 있는 법인 내·외부 데이터 통합 관리를 위한 데이터 취합, 관리, 운영방안 등을 포함한 데이터 통합관리 계획 수립

○ 효율적 조직 운영·관리 시스템 강화

- 전사적 목표달성 및 평가 대응 체계 구축
 - * 법인 전략방향 및 추진과제 기반 법인 성과관리
 - * 경영실적 현황판 구축 및 분기별 실적점검을 통한 달성도 측정
- 외부 평가 대응 업무 추진 체계 개선
 - * 중기부·지자체 경영평가, 종합감사, 행정사무감사 등 외부 평가 대응 체계 강화
 - * 팀장·센터장급 대응TFT 구성·운영을 통한 자료 완성도 제고
- 조직 생산성 및 성과 향상을 위한 업무프로세스 효율화 추진
 - * 전략목표 기반 법인 성과지표 설정 및 달성도 측정
 - * 내부심의 절차 강화(수탁사업 심의, 공정계약, 신규사업 기획 등)

□ 조직 경쟁력 강화를 위한 법인 운영

○ 지속성장을 위한 경영혁신 추진

- 법인 기능 극대화 및 조직력 향상을 위한 경영혁신 추진
 - * 경영혁신TFT 운영을 통해 도출된 경영쇄신계획 기반 경영쇄신 세부 실행계획 마련
 - * 분야별(조직혁신, 인사혁신, 디지털혁신, 윤리혁신) 경영쇄신실행TFT 구성 및 운영
 - * 경영쇄신 세부 실행계획을 기반으로 과제별 실무 검토를 통한 추진 로드맵 수립 및 제도 개선·반영
- 기능 중심 조직 재편을 통한 조직효율화 및 경영관리기능 강화
(6본부 1실 1부설 14팀 7센터 → 5본부 1실 1부설 12팀 6센터)
 - * 업무 집적화를 통한 사업간 연계 및 사업 확장성 강화
 - * 조직자원(인력, 예산) 재배분을 통한 운영 효율화 제고

○ 인적자원 전문성 확보를 통한 법인 경쟁력 강화

- 직무역량 제고 및 인적자원 데이터화
 - * 부서/직무별(기획, 기업지원, 경영지원 등) 업무특성에 따른 특화 커리큘럼 설계
 - * 법인 내부인력을 활용한 사내강사 운영을 통한 신입직원 대상 교육 추진
 - * 법인 ERP 인사관리 시스템을 활용한 인적자원 데이터 활용 및 경력관리 체계화
- 성과중심의 평가 체계 개선
 - * 직무성과중심의 성과평가 체계 개선(직무별 KPI 도출 및 정립)
 - * 보상 및 제도 시스템 구축을 통한 인적자원 자정환경 조성(신상필벌제도 강화)

○ 법인재정 안정화 및 내실화를 위한 재무관리 체계 강화

- 중장기 재무계획('25~'29) 수립을 통한 중장기 로드맵 기반 재정관리
 - * 성장성, 수익성, 안정성 기반 재무상태 진단 및 대응방안 수립
- 법인 재정 운영의 내실화 추진
 - * 팀/센터별 재정수지 현황 분석을 통한 운용 효율성 제고
 - * 법인 주요 재무현황을 주기적으로 분석한 결과를 기반으로 경영진 재무전략 회의 정례화 추진
- 법인 단지 시설물 관리·운영 재정수지 개선
 - * 임대공간 확대 및 시설 운영 효율화, 시설안전 강화를 통한 재정수지 개선

○ 소통-공감 기반 조직문화 확립

- 대내외 소통 기반 공감 경영 추진
 - * 이해관계자(광주시, 유관기관 등)와의 교류 체계 확립
 - * 시민 공감 경영 강화(청렴-반부패 시책 강화, 윤리·인권경영 확산)
 - * 소통과 신뢰 기반 상생의 노사관계 구축
 - * 내부 소통 강화를 통한 공감 경영 확산(임직원 소통 기회 확대)

윤리경영 내실화 및 반부패·청렴 체계 강화

○ 사전예방 및 사후관리 기능 강화를 통한 윤리경영 내실화

- 재발 방지를 위한 사례공유 및 사전 예방 강화
 - * 주요 징계 사례에 대한 교육 자료 제작 및 임직원 교육 시행
 - * 비위동향 예방점검 실시(자기검증 체크리스트 분기별 1회)를 통한 예방 문화 확산
- 중요 민원·비위 신속 조치 추진
 - * 직무 관련 비위행위에 대한 제도 제정 추진(직무 관련 범죄 고발 지침)
 - * 성희롱·성폭력 고충처리 매뉴얼 제정 및 전 부서 공람 추진

○ 반부패·청렴 체계 실행력 강화

- 반부패 청렴·인권 운영계획 수립('25.02)
 - * 법인 구성원의 자발적인 참여 견인을 위한 실행력 보완(13개 과제 마련)
 - * 부패방지 경영시스템(ISO37001) 운영 내실화
 - * 인권경영 우수기업 인증 추진('25년 하반기)